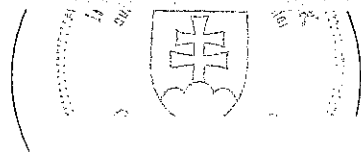
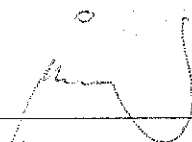




# STATICKÝ POSUDOK STAVBY



  
\_\_\_\_\_

podpis spracovateľa

Názov stavby : ... a .....

Miesto stavby : .....

Investor (stavebník) : .....

Meno, priezvisko, titul spracovateľa : .....

Číslo posudku : ..... 1117 .....

Dátum vypracovania posudku : ..... 3.11.2017 .....

## 1. ÚVOD

Objednávateľom statického posudku objektu [REDAKOVANÉ] je spoločnosť [REDAKOVANÉ] s.r.o., [REDAKOVANÉ], [REDAKOVANÉ]. Objednávka je zo dňa 28.9.2017 a jej číslo je 548/2017/ST.

## 2. PREDMET POSUDKU

Posudok sa bude zaoberať statickým posúdením celého objektu s dôrazom na obvodový plášť a nosnú konštrukciu bytového domu na ul. [REDAKOVANÉ]. Na moje požiadanie objednávateľ posudku zabezpečil vyhotovenie viacerých sond v mieste obvodového plášťa posudzovaného objektu.

## 3. POHIS OBJEKTU

K posudzovanému objektu som nemal k vypracovaniu posudku k dispozícii žiadnu projektovú dokumentáciu. Vek objektu mi tiež nie je známy. Objekt pozostáva zo suterénu, prvého a druhého nadzemného podlažia a povalového priestoru. Prvé a druhé nadzemné podlažia sú obývané.

## 4. POHIS MATERIÁLOV POUŽITÝCH NA BYTOVOM DOME

Podzemná - suterénna časť je zhotovená z betónových stien. Ostatné dve podlažia majú murované nosné steny a priečky. Schodište je riešené v kombinácii ocele a betónom zalievaných stupňov. Strešný plášť tvorí plechová krytina - alukryt. Obvodový plášť je zhoto-

## FOTOGRAFICKÁ PRÍLOHA



Foto č. 1



Foto č. 2



Foto č. 3



Foto č. 4



Foto č. 5



Foto č. 6



Foto č. 7



Foto č. 8



Foto č. 9



Foto č. 10





Foto č. 11



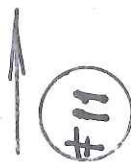
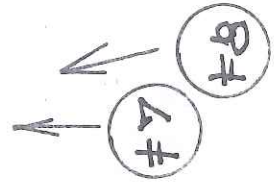
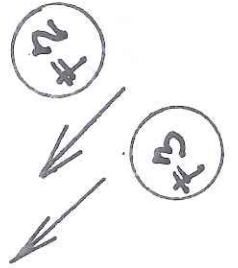
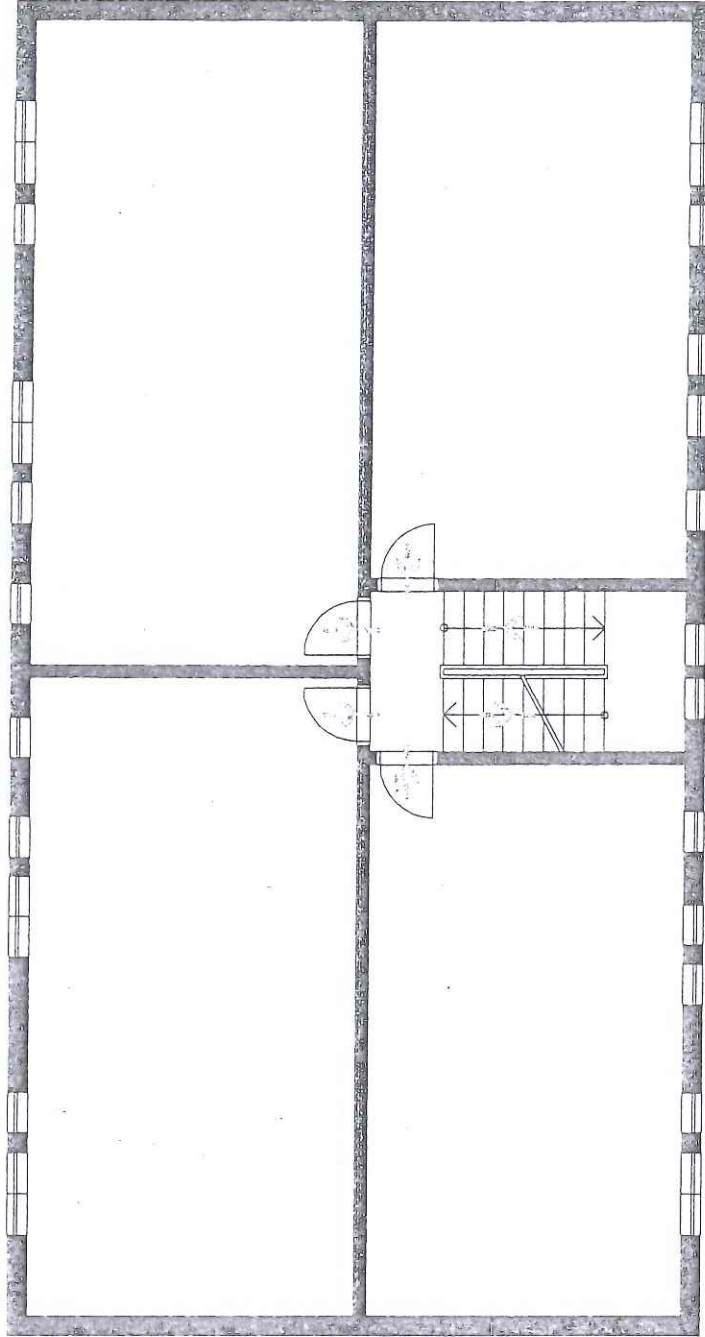
Foto č. 12



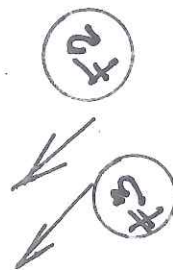
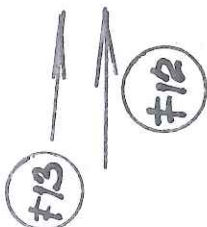
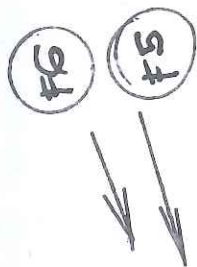
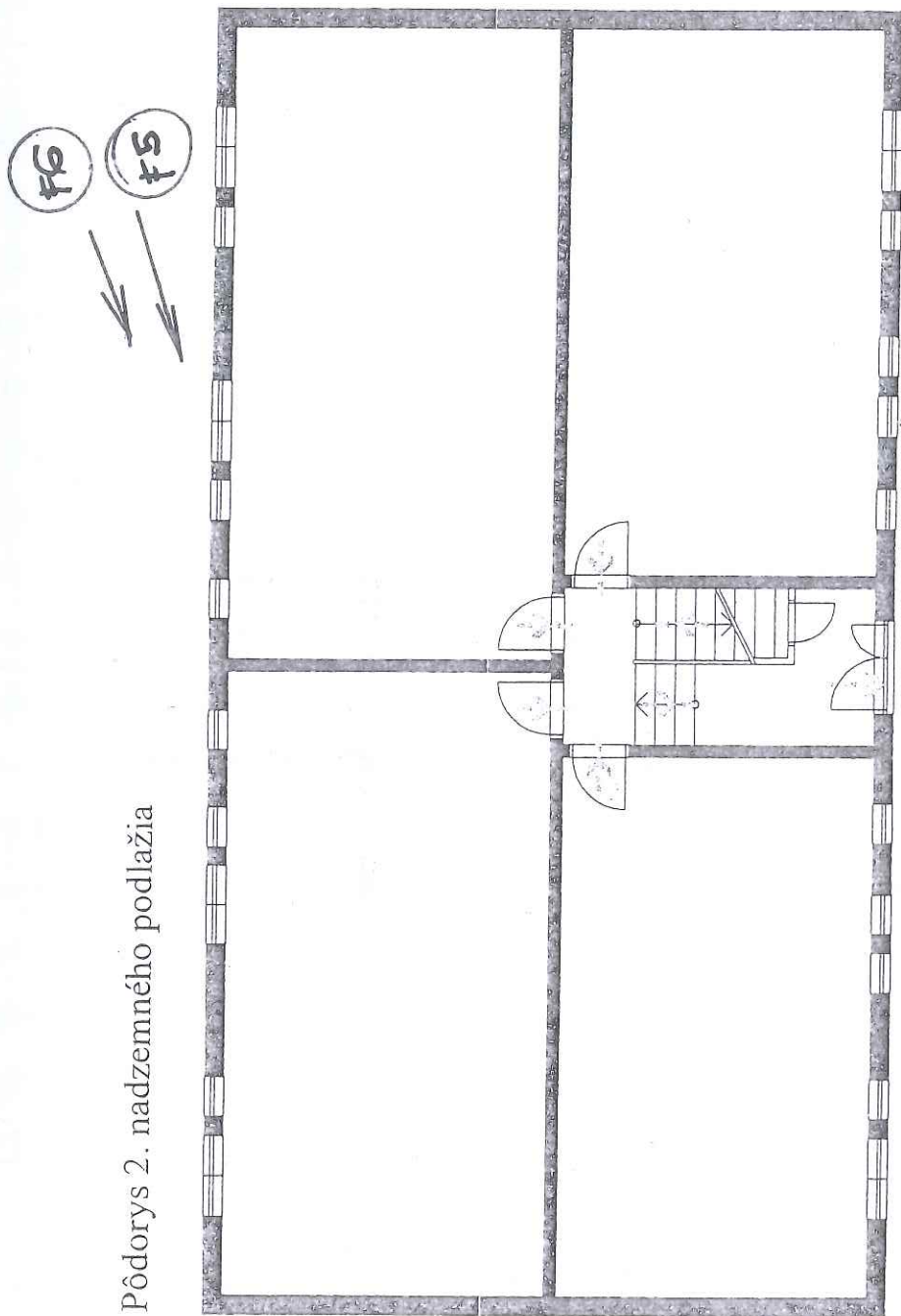
Foto č. 13

## GRAFICKÁ PRÍLOHA

Pôdorys I. nadzemného podlažia



Pôdorys 2. nadzemného podlažia



vený z valcovaných tenkostenných oceľových U profilov.

## 5. POPIS FOTOGRAFIÍ

Z dôvodu lepšej zrozumiteľnosti posudku je k nemu pripojená fotografická a grafická príloha. V grafickej prílohe je vidieť pôdorys prvého a druhého nadzemného podlažia a šípkami sú vyznačené smery fotenia objektu a detailov obvodového plášťa.

Na foto č. 1 je vidieť pohľad na čelnú stranu objektu z pravej strany, na foto č. 2 je zase vidieť pohľad na čelnú fasádu objektu z ľavej strany - je tu tiež vidieť <sup>miesta</sup> štyroch sond na obvodovom plášti, na foto č. 3 je detailnejšie vyobrazenie tejto časti fasády, na foto č. 4 vidíme ľavú štítovú stenu so štyrmi sondami do fasády, na ďalších foto č. 5 a 6 vidíme celkový pohľad a detailnejší pohľad na stav zadnej fasády objektu, na foto č. 7 a 8 je vidieť sondu do odokrytého oceľového plášťa objektu v mieste tesne nad stropom suterénu, na foto č. 9 a 10 je zase vidieť detailne sondy na čelnej fasáde v úrovni druhého nadzemného podlažia, na foto č. 11 je vidieť sondu v ľavej štítovej stene v úrovni stropu suterénu a na posledných foto č. 12 a 13 je vidieť detailne sondu v ľavom štítovom murive v úrovni druhého nadzemného podlažia.

## 6. POPIS KONŠTRUKCIE OBVODOVÉHO PLAŠŤA

Ako som už skôr naznačil nosná konštrukcia obvodového plášťa je pravdepodobne na celom objekte v úrovni prvého a druhého nadzemného plášťa vytvorená z tenkostenných oceľových valcovaných U profilov, ktoré sú navzájom zoskrutkované. Oceľový plášť začína v úrovni sokla budovy. Ako je vidieť z doložených detailných fotografií sond plášť

tvoria U profily prírubami osadené smerom von z fasády a sú pris-  
krutkované na zvislé valcované U profily , ktoré sú tiež príruba-  
mi otočené smerom von z fasády. Obnažené vodorovné U profily mali  
výšku 450 a 800 mm, šírku prírub 80 mm a hrúbka materiálu cca 2 mm.  
Zvislé U profily mali šírku aj šírku prírub 80 mm a hrúbka materiá-  
lu je tiež cca 2 mm. Plášť je zoskrutkovaný navzájom v mieste prír-  
rub zvislých stĺpikov.

K oceľovým profilom sú prichytené drôtni dielce z heraklitu, kto-  
ré tvoria finálnu časť fasády.

#### 7. STAV OBJEKTU V SÚČASNOSTI

Objekt v súčasnosti nevykazuje nejaké väčšie statické poruchy.  
Zvislé strešné zvody by mali byť odvedené smerom od objektu, alebo  
zapustené do lajpačov krytín zo spodnej časti a ďalej zaústené do  
kanalizácie, aby nevznikali praskliny na suterénnom muriva z titulu  
dodatčného podmáčania základových konštrukcií. Tiež obvodový plášť  
ako je vidieť z fotografií je na viacerých plochách fasády značne  
narušený a poškodený a bolo by ho potrebné dať do pôvodného stavu,  
aby nemohla na nosnú časť obvodového plášťa - oceľové nosné profily  
negatívne pôsobiť atmosférická vlhkosť / dážď a sneh / -- aby pro-  
fily nezačali hrdzavieť !!

#### 8. ZÁVER POSUDKU

Na obvodovom plášti je možné podľa potreby vymeniť okenné, prípadné  
dverne výplne aj so zohľadnením vyššie uvedených pripomienok. Prí-  
padne možno uvažovať so zateplením objektu.

3.11.2017

Ing. [signature]

